

SKULPTURLANDSBY

1910

SKULPTURLANDSBY SELDE

– en platform for
skulpturforsøg i det
offentlige rum

Indhold

- 5 Forord af Marianne Jørgensen
SKULPTURLANDSBY SELDE

- 8 Tekst af Margrete Møller,
Herman Jensen og Gunhild Juhr
KUNST I SELDE ANNO 2014

- 13 Kort over kunstværkernes placering

Præsentation af kunstnerne:
 - 14 Martin R. Olsen
 - 18 Karen Havskov Jensen & Klavs Weiss
 - 22 Sara Willemoes Thomsen
 - 26 Peter Olsen
 - 30 Thomas Wolsing & TRIB
 - 32 Gitte Juul
 - 36 Kasper Sørensen & Lauritz Rask

- 43 To noveller af Sine Bang Nielsen
INGENTING og SKOVEN SMITTER



Marianne Jørgensen
kurator og billedkunstner

SKULPTURLANDSBY SELDE

– en platform for
skulpturforsøg i det
offentlige rum

Skulpturlandsby Selde er en realitet. 13. september 2014 er der fernisering på den første af to udstillinger på de steder i det offentlige rum, som Seldes borgere og Skive Kommune har stillet til rådighed. I alt vil 19 kunstnere og arkitekter i 2014 og '15 skabe værker i og til Selde.

Hvorfor placere en udstillingsplatform af denne størrelse i Selde? Svaret er enkelt: Det er ikke kunstnerne der har valgt Selde. Det er Selde der har valgt kunsten.

En by, hvor borgerne ønsker kunst som byens omdrejningspunkt, er noget særligt. Kunstnerne får mulighed for at arbejde i en by, hvor interessen er stor, og hvor kunsten og kunstdiskussionen får en betydning. Denne varme modtagelse fra byens borgere har sikret kunstnerne fysisk og mental frihed i deres arbejde. Hvilket giver håb om, at vi kan opfylde et ønske, som blev formuleret af en af borgerne: »Nu må I ikke give os det vi beder om. Men I må gerne overraske og forstyrre os«.

Når man bor i udkanten, er man vant til selv at få tingene til at ske, og Selde er et samfund med aktive borgere som ikke er bange for at bruge mange timer på at få kunsten til at komme til Selde. I Selde er der lavet et kunstnerhus/residens og et kunstnerværksted. Desuden er der i det offentlige og i private rum stillet 24 steder til skulpturelle forsøg til rådighed for de kunstnere, der deltager i Skulpturlandsby Selde 2014-2015. »Foreningen for Fursundegnen« organiserer lokal arbejdskraft og mentorer, som hjælper kunstnerne med

de praktiske problemer. Alle disse tiltag gør at man som kunstner føler sig velkommen, og at kunstnerne kan koncentrere deres energi om produktionen af kunst.

I 2014 vil seks kunstnere, tre arkitekter og én kunsthåndværker lave i alt syv kunstprojekter i det offentlige rum. Nogle af projekterne kræver tid til at blive udviklet og vil strække sig over mere end et år. I særlige tilfælde er der også brug for en større økonomi end vi har på nuværende tidspunkt. Selvom de langtidskrævende projekter ikke færdiggøres i år, vil der på forskellig vis blive lejlighed til at følge deres udvikling både på udstillingen i år og til næste år.

Et projekt af denne størrelse er afhængig af en økonomi som kan betale kunstnerens honorar, transport og diæter. Projektet er over en toårig periode støttet af Statens Kunstfond med en nyoprettet projektstøtteordning for udstillings-platforme. Vi er meget stolte over at netop Skulpturlandsby Selde er blevet valgt af kunstfonden.

Vi er desuden glade for at have modtaget økonomisk støtte fra Skive Kommunes kultur- og fritidsudvalg. Det er en opbakning, som betyder meget for projektet.

I 2016-2017 vil projektet udvide sig til hele Fursund-egnen og flere kunstnere vil blive inviteret til at lave skulpturforsøg i det offentlige rum. De første to år i Selde bliver en læringsproces, hvor vi kan hente erfaringer til det videre arbejde i hele Fursund-egnen.

Deltagende kunstnere i

2014: Gitte Juul, Karen Havskov Jensen & Klavs Weiss, Martin R. Olsen, Peter Olsen, Sara Willemoes Thomsen, Thomas Wolsing & TRIB, Kasper Sørensen & Lauritz Rask.

Deltagende kunstnere i

2015: Camilla Berner, Cecilie Bendixen, Ellen Hyldemose & Torgny Wilcke, Eva Steen Christensen, Henrik Menné, Jørgen Carlo Larsen, Karin Lorentzen, Sophus Ejler Jepsen.



KUNSTNERE I SVØB • De 18 elever i 5. klasse på Selde skole følte sig fredag som rigtige kunstnere for en dag. For de havde nemlig fernisering på deres egen udstilling af 18 oliemalerier, som det har taget dem lang tid at fremstille. Ferniseringen fandt sted på Galleri da Winti i Selde — midt mellem Richard Winters store kunstværker. Alle billederne blev naturligvis solgt — og det skæppede godt i lejrskole-kassen. Læs om udstillingen inde i bladet på side 5.
Foto: Casper Jacobsen.

Øverst: Kunstnere i Selde, 1982. Nederst: Kunstnere i svøb, 1987

Margrete Møller, Herman Jensen
og Gunhild Juhr

KUNST I SELDE ANNO 2014

Baggrunden for kunstprojekterne

Folk på Fursundegnen har altid selv taget stilling til, hvad der skulle ske. De er gode til at danne fællesskaber og »bakke op« om det, som har deres interesse.

Selde er den største landsby på Fursundegnen, og man har sammen gjort meget for at holde byen i gang, trods synkende befolkningstal. Fx er den store idrætshal med tilhørende festsal blevet bygget med stærk støtte fra de lokale beboere, ligesom den lukningstruede Brugs blev holdt kørende på borgerinitiativ. Også et usædvanligt privat foretagende, »Cirkusfabrikken«, har eksisteret i over 10 år med hjælp fra befolkningen. Der er altså rige erfaringer med »at løfte i flok«, men på egne præmisser.

Hvor kommer så »kunsten« ind?

Tilbage i firserne var der flere aktive kunstforeninger på egnen. Og en aktiv tømrermester – Herman Jensen – med kontakter til kunstnere i København, deriblandt Richard Winther. Herman købte og indrettede en gammel foderstofhandel midt i byen til »Galleri da Winti«.

I mange år derefter var stedet centrum for en række kunstneriske aktiviteter – mange initieret af Seldes beboere og de kunstnere, som kom og arbejdede i huset. Man »levede« altså i en årrække med kunst og kunstaktiviteter og gjorde mange gode erfaringer med de muligheder, det indebar.

I dag har seldeborgerne igen mulighed for at opleve kunst og kunstnere på nært hold. I forbindelse med at aktive folk fik et områdefornyelsesprojekt til byen, har mange borgere i Selde ønsket »kunst« til byen.

Samtidig har Herman udvidet tilbuddet til kunstnere med et stort værksted og en »kunstnerbolig« ved Da Winti.



Øverst: Galleri da Winti, 1989. Nederst: Kunstnerhuset i Selde, 2014

Hvad vil vi med kunst i Selde?

Mange mennesker her på egnen har gennem mange år fulgt op på deres kunstinteresse og været spændte på, hvad de nye projekter ville bringe. De har været positive overfor de forslag, som er kommet og har hjulpet med gennemførelsen af projekterne. Lidt overraskende var nok for mange den store interesse fra omverdenen, da det første store projekt blev færdigt. Værket blev en øjenåbner for, hvad kunst også kunne være, og at kunst måske kunne blive en »løftestang« til at sætte fokus på Selde og omegn.

Oplevelser med kunst og kunstprojekter

I områdefornyelsens »Projekt Kunst i Selde« har mange oplevet den glæde, der er ved at skabe et værk i fællesskab med kunstneren. Man oplever, at en billedkunstner »ser verden med andre øjne og beskriver den i et andet sprog«, et sprog, som kan berige den, der indlader sig derpå. Man får en »anden historie« om livet og menneskene, om tid og sted, som føjer noget nyt og anderledes til ens hverdagsverden. Man taler om meningen med værket, om måden, det bliver lavet på, om de praktiske udfordringer, der skal overvindes, og man føler ejerskab til det færdige værk – også selv om man ikke altid helt er med på værkets kunstneriske udsagn. Det er processen med at skabe værket, der er afgørende, det fællesskab der opstår, de samtaler man har med kunstnerne og med hinanden. Mange aktive, som med et vist forbehold gik med i arbejdet, har oplevet hvor spændende det er at se, hvordan arbejdet udvikler sig fra udkast til færdigt værk.

Vores ønske

Enhver deltager med egne forudsætninger og på egen måde i de kunstprojekter, som giver en mulighed for at være med, men fælles for os alle er vel ønsket om, at den kunst som skabes, udover glæde for os selv, også vil skabe opmærksomhed og interesse for vores smukke egn, hvor der er højt til himlen, blink i fjorden og plads til mange flere mennesker i vores fællesskab.

Kunsten i Selde 1986-2015

1986 Herman Jensen køber den nedlagte foderstofhandel i Selde og ombygger den til kunstgalleri.

1987 Galleri da Winti åbner med Richard Winther som hovedkunstner. Flere kunstnere kommer til Selde hvor de bor, arbejder og udstiller på galleriet.

1992 En del kunstnere kommer de følgende fem år om sommeren og arbejder og laver udstillinger.

1992-1998 Beboerne i Selde arrangerer kulturelle aktiviteter.

2006 Aktive Selde-borgere arrangerer »Liv i Ødemarken« bl.a. med en udstilling af Selde bysbarnet Emilie Demant Hatts malerier.

2009 Restaureringen af Galleri da Winti begynder.

2010 Seldes borgere deltager i Skive Kommunes program for områdefornyelse og flere borgere foreslår projekter, hvori der indgår kunst.

2011 Galleri da Winti åbner igen under navnet »Da Winti«.

2013 Et samarbejde mellem Skive Kommunes områdefornyelse i Selde og Århus Kunstakademi etableres – dette samarbejde kører over to semestre. Det første hold studerende kommer til Selde med projektleder Lene Noer og kunstnerisk leder Birgitte Kristensen.

Birgitte Kristensens værk »Skivevej 13 – en sokkel for fremtiden« åbnes d. 30. juni 2013.

Mastereleverne som viste værker i 2013: Leo Sagastuy, Faranak Sohi, Pia Henni Møller-Light og Anne Katrine Graah Rasmussen.

2014 Samarbejdet med Århus Kunstakademi fortsætter med Marianne Jørgensen som kunstnerisk leder og Lene Noer som projektleder. Marianne Jørgensens værker »Sky« og »Utopia«, åbner d. 30. juni 2014.

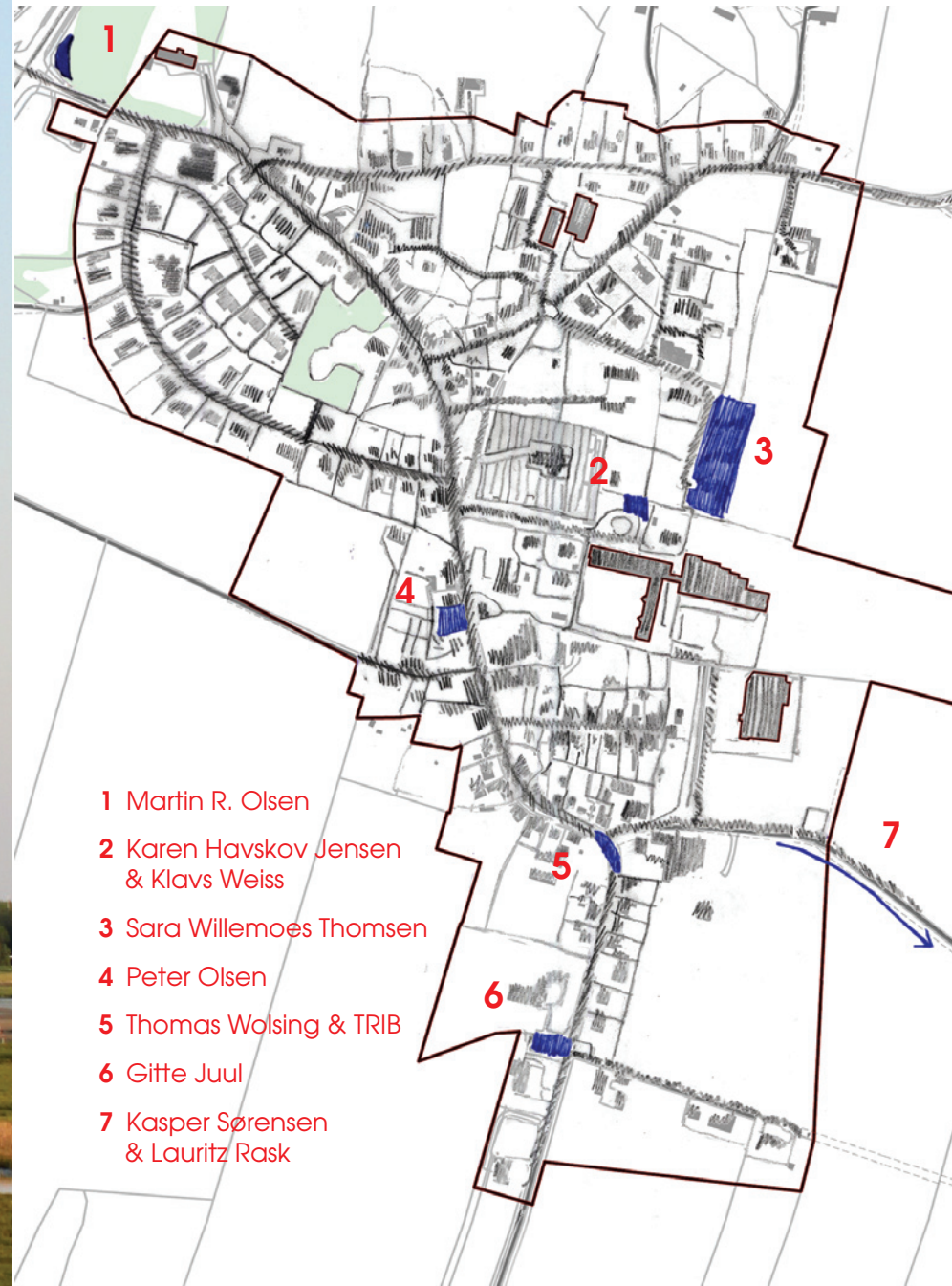
Mastereleverne som viste værker i 2014: Karen Birch Buntén, Pia Stuer-Lauridsen, Mett-Mari Nielsen, Anita Guttesen og Leo Sagastuy.

Der etableres en kunstnerresidens og et kunstnerværksted i Selde som begge åbner januar 2014.

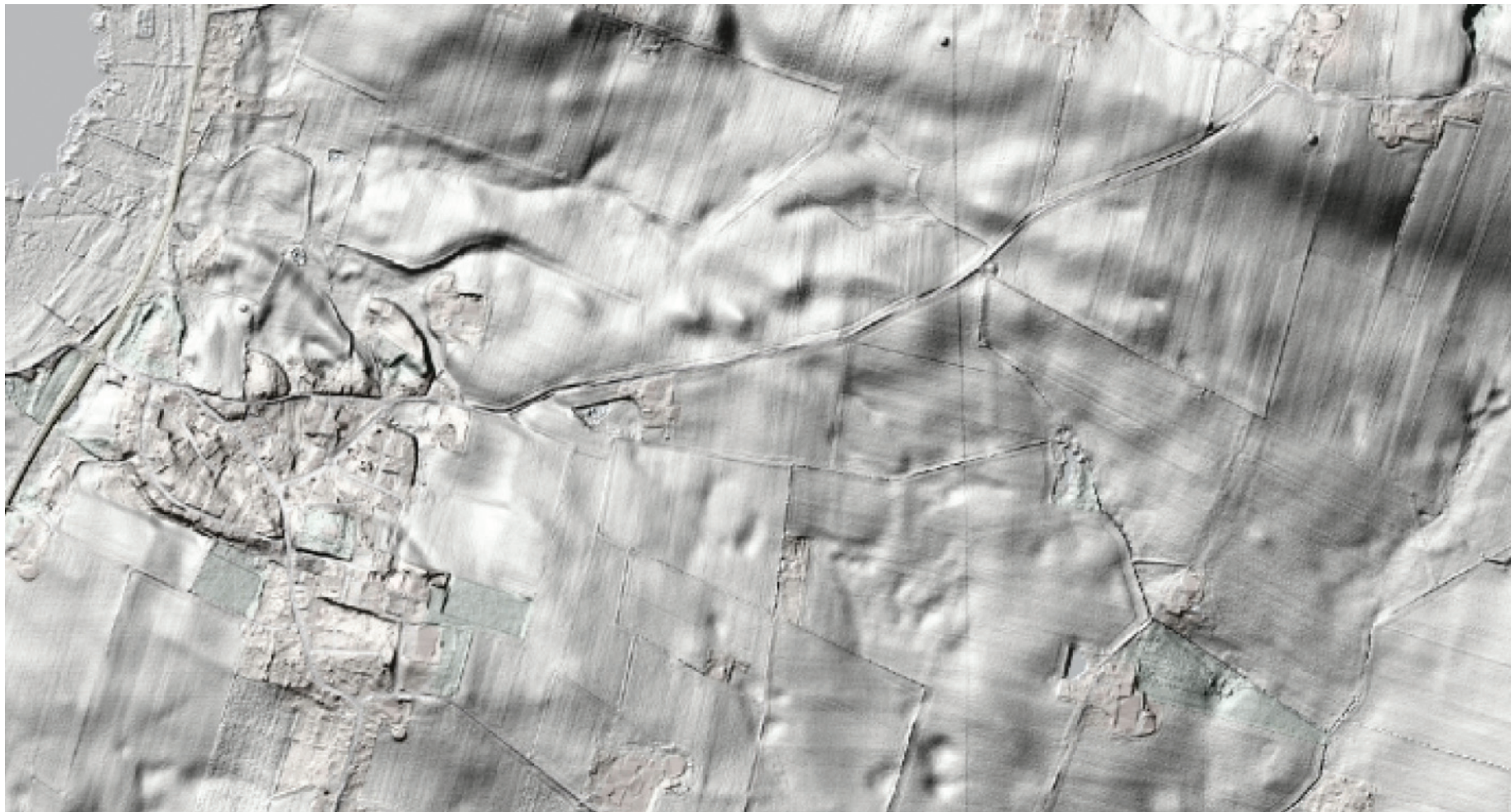
Skulpturlandsby Selde 2014: Marianne Jørgensen er kurator på udstillingen »Skulpturlandsby Selde 2014-2015 – en platform for kunst i det offentlige rum«. Den 13. sept. 2014 er der fernisering på syv værker skabt af kunstnerne Martin R. Olsen, Karen Havskov Jensen & Klavs Weiss, Sara Willemoes Thomsen, Peter Olsen, Thomas Wolsing & TRIB, Gitte Juul, Kasper Sørensen & Lauritz Rask.

2015 Skulpturlandsby Selde 2015: Marianne Jørgensen er kurator på udstillingen »Skulpturlandsby Selde 2015 – en platform for kunst i det offentlige rum«. Deltagende kunstnere i 2015 er: Camilla Berner, Cecilie Bendixen, Ellen Hyldemose & Torgny Wilcke, Eva Steen Christensen, Henrik Menné, Jørgen Carlo Larsen, Karin Lorentzen, Sophus Ejler Jepsen.

Kunstværkernes placering



- 1 Martin R. Olsen
- 2 Karen Havskov Jensen & Klavs Weiss
- 3 Sara Willemoes Thomsen
- 4 Peter Olsen
- 5 Thomas Wolsing & TRIB
- 6 Gitte Juul
- 7 Kasper Sørensen & Lauritz Rask



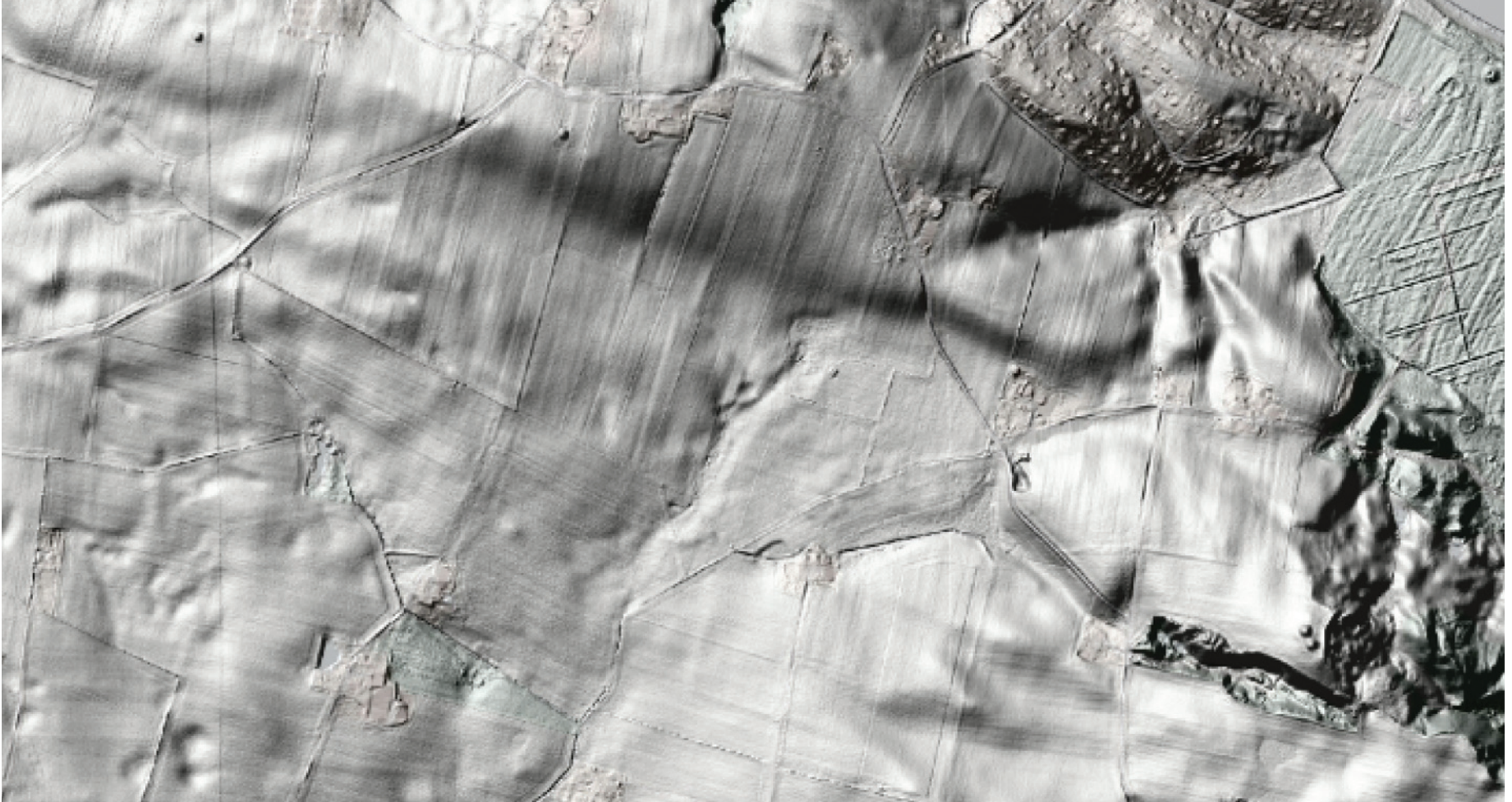
Leder i de historiske kilder, på kort over området og snakker med beboere for at danne mig et indtryk af en egn jeg ikke har besøgt før. Hvad kan den fortælle mig, hvad kan jeg fortælle den?

Jorden og museerne er fulde af kunst og kunsthåndværk: Flint- og bronzeøkser, sværd, lur, lerkar, vævede dragte, pilespidser og smykker. Alt i det mest gennemførte, smukke og funktionelle verdensklasse-design.

Og gravhøjene, en tradition der holdt sig levende i 6000 år, gennem stenalder, bronzealder og vikingetid

De er en gennemført, velovervejet, planlagt arkitektur, bygget til at holde og i respekt for de døde og landskabet, langs højderygge og veje. Altså landskabsarkitektur.

Mange høje er tilbage, men mange tusinde er ødelagt. De »ku it betåle sæj«. Men der er masser af kunst og kultur i Selde.



Engang i vikingetiden var Selde endda tæt på centrum i et kæmpe rige, og herfra drog folk ud i det meste af Europa og spredte død og ødelæggelse, solgte slavinder til araberne og kom hjem og købte jord, koner og kunst for sølvet.

For de fleste i Selde har livet været hårdt, brutalt og fuld af sygdom, endeløst arbejde og knugende traditioner, og især hvis man var træll.

Og i dag, hvor vi nyder freden og demokratiet, kunsten og livet i velfærdssamfundet, har vi stadigvæk trælle og slaver, de bor bare i Kina og i den 3. verden, ude af syne, næsten ude af sind.

På den måde er Selde jo nok ikke så anderledes end andre små samfund i Danmark. Den store forskel er at I har inviteret mig og mine kolleger til at tage del i jeres samfund. På linje med skolelæreren, mekanikeren, tømreren, landmanden, pensionisten osv. Mit bidrag bliver et nyt stort byskilt, så man kan finde jer.

SELDE SELECTED

– 90 POSTKORT

›SELDE SELECTED – 90 postkort fra Selde‹ er titlen på vort bidrag til ›Skulpturlandsby Selde 2014-15 – en platform for skulpturforsøg i det offentlige rum‹. Projektet læner sig op ad og bevæger sig rundt i forskellige mere eller mindre afprøvede og veldefinerede kunstneriske retninger og medier – men grundtanken er at skabe nye handlinger, nyt liv, nye betydninger og relationer blandt Selde og omegns borgere, ved at gøre fremstillings- og formidlingsprocessen af et klassisk konventionelt produkt – et ›samlealbum‹ – til det vigtigste omdrejningspunkt for vort projekt.

Foreningen ›ET4U – contemporary visual art projects – Vestjylland‹ har venligst udlånt ET4U-traileren til vort projekt. Den er her i sensommeren opstillet i Selde og vil frem til foråret 2015 i perioder af varierende længde være bemandet og fungere som redaktionslokale for ›SELDE SELECTED‹. Herfra drager vi som reportere bevæbnet med kamera, lydoptager og notesblok ud på opdagelse i Selde og omegn, på jagt efter personligt vink-

lede historier i tekst og billede, til samlealbummets 90 ›historier‹. Her grovsorteres, diskuterer og arkiveres materialet for den senere og endelige redigering. Ligesom vi møder folk i ›mar-ken‹, håber vi naturligvis, at folk finder frem til redaktionen i dens åbningstider.

Som udgangspunkt er vi interesserede i alt – det være sig af historisk, kulturel, geografisk og på anden vis faktuel art – såvel som rygter, historier, spin og almindelig akkumuleret viden mm. Der kan fortælles meget mere end 90 historier fra Selde, og albummet påberåber sig hverken en objektiv videnskabelig eller anden form for fyldestgørende sandhed – det er simpelthen vores personlige beretning og



kunstnerisk bearbejdede vinkling af det indsamlede og udvalgte materiale.

Albummets layout er inspireret af de gamle ›Richs album‹ og fremstilles i formatet 38x30 cm på kraftigt karton. De enkelte sider fremstår med tekst, grafik og sort-hvidt bearbejdede fotos, hvori der på strategisk vigtige steder mangler 90 rektangulære felter på 8,8x13 cm. En samling på 90 forskellige postkort trykt i fire farver passer til de tomme felter – og nu gælder det om at vinde, købe og bytte sig til at få sit album gjort komplet!

Alle folk i Selde og nærmeste omegn inviteres til en bankoaften i august 2015 – arrangeret i samarbejde med Selde venne- og pensionistforening. Her får alle fremmødte udleveret et ›SELDE SELECTED album‹ og der spilles om kortene. Vi er i dialog med Brugsen, Seldeco, Skolen og egens foreningsliv om, hvordan vi får restoplaget af kort og album i spil, udover forventet køb og bytte i almindelighed, for at få sit album gjort komplet.

›SELDE SELECTED albummets‹ historier og postkort vil for hovedpartens vedkommende nok være af en art, der normalt ikke finder vej til hverken turistbrochurer eller -postkort. Der fokuseres ikke på det, vi normalt forstår ved seværdigheder. Det er snarere et forsøg på at være



øjeblikke til det seværdige i vores helt almindelige dagligliv og omgivelser.

›SELDE SELECTED – 90 postkort fra Selde‹ er endnu ikke finansieret, og den fulde udførelse af projektet er naturligvis afhængig af udfaldet af vores fundraising.

Besøg os på ›SELDE SELECTED redaktionen‹ i skurvognen i Selde. Følg desuden projektet på: selde-selected.blogspot.dk

– vi ses i Selde!

Mange hilsner fra Klavs Weiss & Karen Havskov Jensen

www.karenhavskov.dk
www.klavsw Weiss.dk www.et4u.dk

SELDE SELECTED
'90 POSTKORT FRA SELDE'



redaktionen

træffes i perioder her eller ring:
Karen Nøvskov Jensen TEL: 2065 1030
Klaus Weiss TEL: 5181 1916
<http://selde-selected.blogspot.dk>
selde-selected@gmail.com

ET40 - contemporary visual art projects - west jutland
for visual art and literature in collaboration
with redaktionen - selde/et40.dk

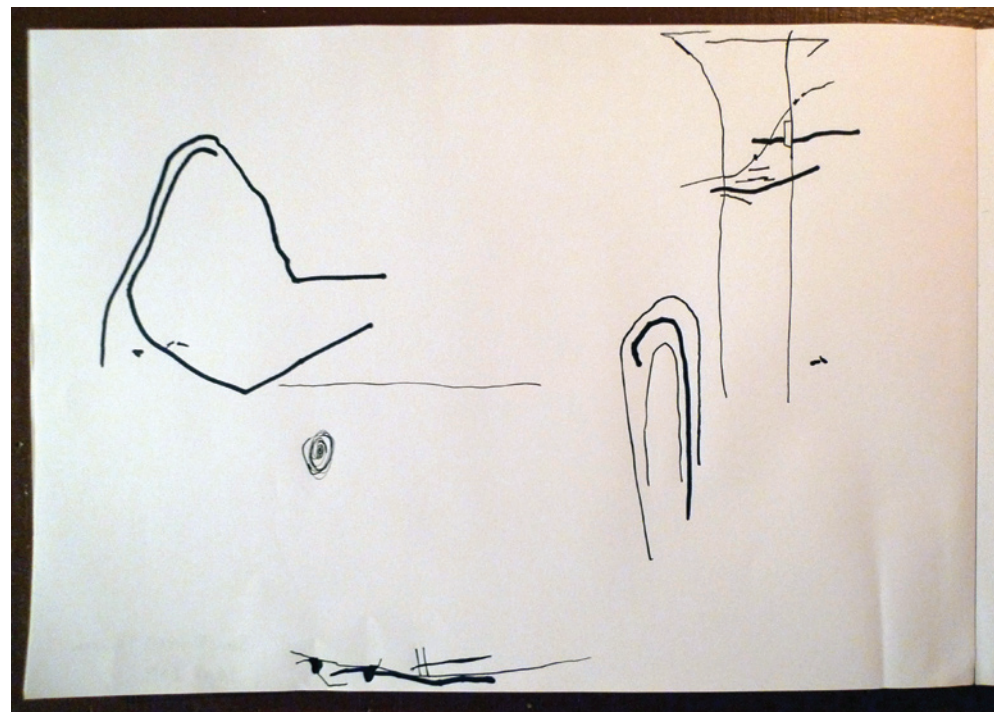
ET40



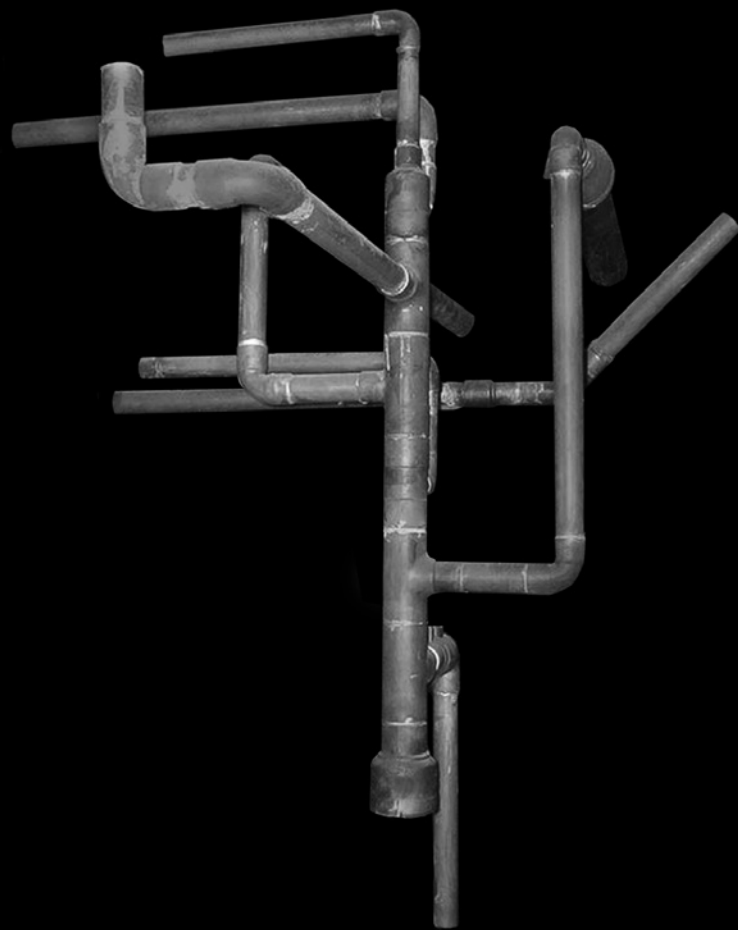
Sara Willemoes Thomsen

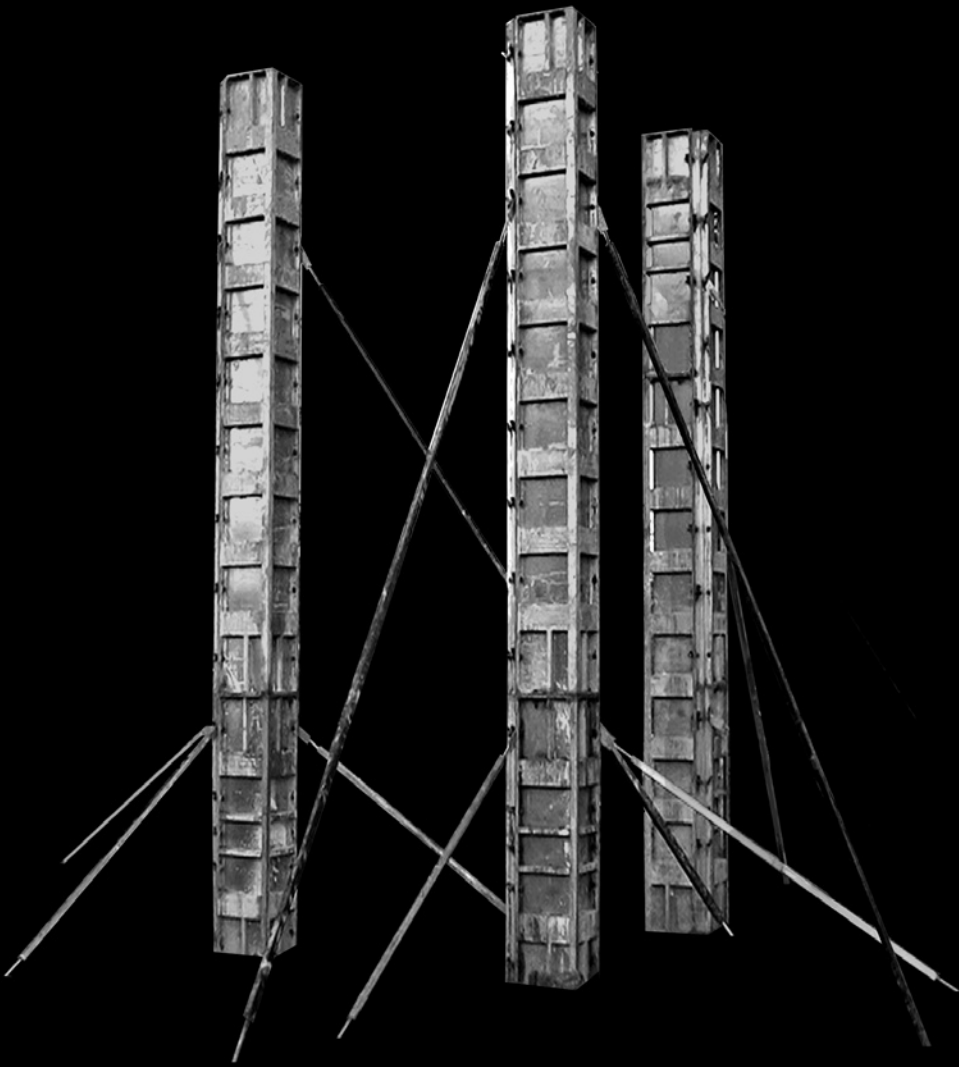
To dyr set i Roskilde på en plæne, et eger og en due. En due er dobbelt så stor som et eger. Et lerrelief, vil helst kalde det lertavle, af de to dyr på tom baggrund. Tomt ler. En plæne i Selde, flad og så opadgående eller nedadgående og så flad. En ø eller flere øer. Er blevet til flere øer. Trækvogne der står stille og bærer noget, placeret som kulvogne efter endt arbejdsdag, potentielt flytbare. Et bål der er tændt og slukket, bålet er en medaktør. Overdækning. En form af 2 m³ flis på græsset med en konstruktion placeret ind over noget af flis-formen. Laminerede tegninger og mindre lerskulpturer. Og noget jord. En nu set film, ligget færdig siden 2002, det er en bevægelse af, at filmen godt ved at den er stærk, den har ulmet i sig selv eller i mig, produceret i Mexico, bredt sig, set i brudte stykker, dog kronologisk. En scene hvor de grådige er væltet med deres vogn, overlæsset af stjalne sten, de hvide klodssten og ligene og de selvantændte bål ligger nu i landskabet omkring jernbaneskinneerne og bliver filmet fra skinnerne, hvor den der filmer både drejer rundt og undersøger og ser det nye i landskabet. Have en fornemmelse af, hvilket rum plænen kan antage og derfra er der ting andre steder fra, der læner sig op ad den fornemmelse og vil støtte. En rumlig tegning. Eller hvorfor blande tingene sammen. Tegning og rumlig komposition. Erfaringer fra og tilgang til rumlige kompositioner og tegninger er den samme. Sidder og tegner, har lige tegnet denne tegning og tænkte det var sart, ømt, følsomt den måde at føre en pen på, kigge på papiret, det der er der og så tilføje noget mere til papiret, se hvad der mangler for at rette op på den endnu-ikke-færdige tegning, så tilføje lidt mere og så er den færdig, afbalancering. Meget ville ændre sig, hvis verdens helt var John Zorn og hvis man kunne være på bølgelængde med ham. En tilstand om morgenen i stadiet mellem nattesøvn og dagens begyndelse. Øjnene er endnu ikke åbne, måske har jeg lige kigget ud af dem enkelte gange, de kan ikke holdes åbne. Langstrakte fornemmelser, der er sfæriske, ikke konkrete, mere anslag til hvad som kan ændres, dybe længeholdte bas-toner. Som revet væk, når jeg står op, mere væk når vand indblandes, tandbørstning og bad. En anden tilstand under og efter morgenritualerne, klare, gennemsærende som et ydmygt instrument, der baner vejen. I morgenritualerne må man være uden forudindtagede syn på tingene, parat til at se og opleve, derefter åben til at se og opleve. En anden tilstand efter stimulanser som kaffe. Flere tilstande indtil tilstanden inden dagens afslutning, lige nøjagtig inden søvnen, poetiske filmstriber passerer, det kan nærmest ikke blive smukkere. Opdagede før at jeg var inde i en arbejdstilstand, inde i noget, da jeg hostede, fik kakao i den gale hals. Inde i den tænker man ikke på den udefra. Ud af dem og ind i dem, velkendte som nye. Navigere i og med dem. Måske er de rumlige kompositioner forsøg på fastfrysninger af fornemmelser.

Op til fastfrysningen eller materialiseringen opstår biprodukter:



Peter Olsen





Thomas Wolsing & TRIB



JORDE MODER- GRUNDEN

Trækveje

Området omkring Selde rummer attraktive ynglesteder for trækfugle på besøg henover sommeren. Trækket foregår i varierende højder alt efter vejr og vind. Fugle på træk orienterer sig efter floder, bjergkæder og kyststrækninger – og ikke efter veje mellem økonomisk organiserede matrikelskel og private ejendomsforhold.

Matrikelskel

Matrikelskel er som oftest tydeligt markeret med hegn eller hæk. Sløres grænserne mellem de private og fælles sfærer, kan der skabes en ny form for cirkulation i et mere kontinuerligt landskab på tværs af matrikelskel.

Landsbycirkulation

Indbyggerne i Selde er i fuld gang med at skabe ny cirkulation i landsbyen med større fokus på fællesskabet. Private grunde er sat til disposition for opførelse af

kunstprojekter og anlagte stier på private jorder inviterer til vandring og sanselige oplevelser. De alternative stier binder landsby og landskab sammen, som betyder at fodgængere kan slippe væk fra det dominerende, bilorienterede vejnet. Selde har åbnet sine rum for nye muligheder.

Jordemodergrunden

Jeg har fået stillet matriklen Skivevej 44 til rådighed. Matriklen husede tidligere landsbyens jordemoderklinik, men da huset længe havde stået tomt og var i forfald, blev det opkøbt af Hans Jørgen, som rev huset ned, tilsåede grunden med græs og derefter donerede grunden til kunsten og fællesskabet. Jeg er inviteret til at lave et udsigtstårn på Jordemodergrunden - til opførelse inden 2017. I 2014 vil jeg slå tonen an og søge en stemning der kan favne både det lokale perspektiv og blikket udefra.

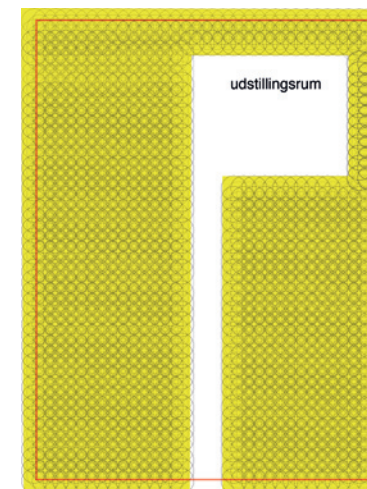
Vindue

Jordemoderhuset var i to etager og fra husets gavlvindue var der en fin udsigt over landskabet og fjorden. Et nyt vindue vil indramme udsigten og et gardin vil blafre i vinden mens stoffet tager farve efter de trækfugle som flyver forbi: Pibesvane (*Cygnus columbianus*), Sangsvane (*Cygnus cygnus*), Kortnæbbet Gås (*Anser brachyrhynchus*), Pibeand (*Anas penelope*), Hvinand (*Bucephala clangula*), Toppet Skallesluger (*Mergus serrator*), Klyde (*Recurvirostra avosetta*), Havterne (*Sterna paradisaea*), Dværgterne (*Sternula albifrons*), Hjejle (*Pluvialis apricaria*), Mursejler (*Apus apus*), Rødstjert (*Phoenicurus phoenicurus*). Som fuglenes trækveje kan landsbyen skabe sine egne loops i landskabet.

Loop

Ideen er at forbinde landsbyen og landskabet på nye måder. Elementer som stier, gangbroer,

platforme og udsigtspunkter kan danne nye forløb og tilsammen kan de være medvirkende til at øge skalaen af det fælles rum i Selde. Mere offentligt rum og dermed en indskrænkning af de private matrikler kræver dialog og forhandling med lodsejerne. Kortlægning af ruter og skitsering af elementer udstilles på Jordemodergrunden som oplæg til debatten.



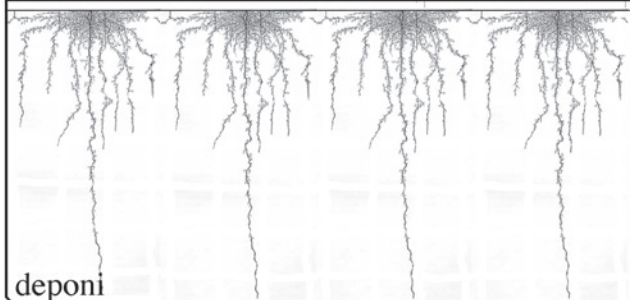
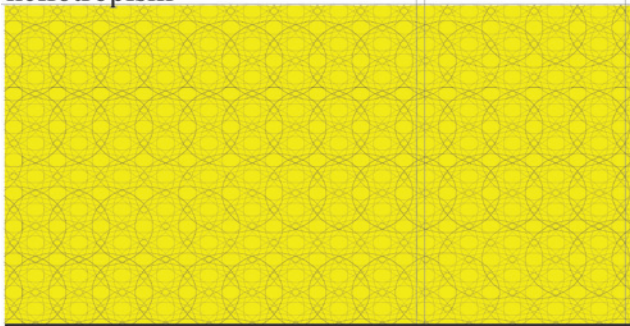
Udstillingsrum

For at komme i gang borede jeg 2958 solsikkefrø ned i græsset i foråret, så de gentegnede det felt, som Jordemoderhuset tidligere okkuperede. Det nedrevne Jordemoderhus viste sig at være deponeret på grunden, men lykkes det solsikkerne at komme op gennem murbrokkerne – og blive mandshøje og rumdannende – vil de danne de fysiske rammer for udstillingen i 2014, mens de følger solens bevægelse hen over himlen fra øst til vest.

udsyn



heliotropism



deponi



MOD SELDE

foreningen **MOD HER** arbejder med skulpturel omdannelse af funktionsforladte ejendomme. sådan får et forladt hus nyt liv gennem et forløb hvor 30 frivillige omdanner både hus og landskab til et refugie, et shelter og en offentligt tilgængelig park. de frivillige har interesser inden for et bredt udsnit af design- og kunstfaget. der vil således være mulighed for at arbejde praktisk med møbeldesign, billedkunst, bygningsarkitektur, landskabsarkitektur og landskabskunst.

det eksisterende hus nedrives delvist, således at udvalgte bygningselementer kan danne en skulpturel ramme for programmet for det nye hus.

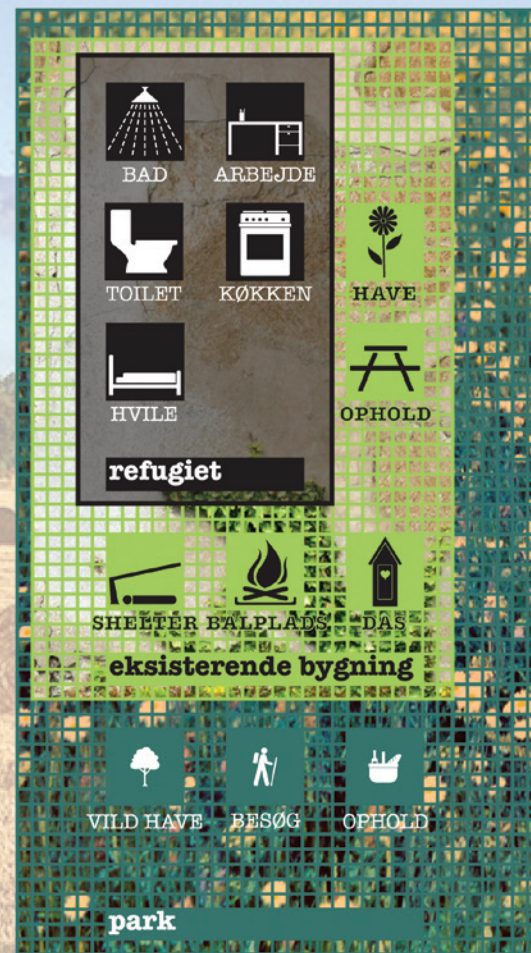
hvad der før var en ydervæg bliver måske til en indervæg i det nye hus, indvendige rum kan blive til fælles have for refugie og shelter, og taget kan vise sig at være en fantastisk terrasse.

refugiet er for kunstnere som søger fred og ro i en længere periode.

shelteret stilles til rådighed for folk med hang til friluftsliv, på samme måde som sheltere i hele landet tilbyder overnatning i naturskønne områder.

arealet omkring huset skal danne ramme om det fælles ophold for både beboeren i refugiet og naturturisten, samt danne en uformel ramme om mødet med naboen og andre lokale beboere.

ejendommens nye indhold



februar 2014

marts 2014

april 2014

juni 2014

Ideen opstår

Modtager legat fra Boligfonden Kuben til udvikling af ideen og inviteres til at deltage i kunstprojektet Skulpturlandsby Selde

Foreningen MOD HER oprettes

Foreningen flytter ind i arbejds-fællesskabet KOOP på Prags Boulevard 43



juni 2014-januar 2015

august 2014-august 2015

september 2014

marts 2015

april 2015

maj 2015

juni 2015-juli 2015

august 2015

Ejendom findes

Ansøgning om midler til realisering

Lancering af www.modher.dk

Der afholdes idé-konkurrence til design og indretning af hus

Der afholdes idé-konkurrence til have og landskab

Vejledende forslag for omdannelse præsenteres

Nedrivning af udvalgte dele af den eksisterende bygningskrop

Etablering af bolig og landskab i modificeret bygningskrop

Indvielse og første lejer flytter ind

den gamle
bygnings
næste liv



at stjernehimlen virkelig er klarere
på landet end i byen.

uddrag fra
gæstebogen

JEG HAR DE SIDSTE
DAGE STILLET MÆLK UD TIL
PINDSVINET.

VELE DER TUDEDE OG FOR TO UGER SIDEN SÅD DER ET
FIRBEN! PÅ VÆGGEN I HAVEN.

faldt vi i snale - og det viser sig, at han
har fulgt med i haven siden den
blev opført.

SIDDET I DET GODE LYS VED ARBEJDSBORDET

nytt at luften er så frisk og at
alting groer og forandrer sig.

FIK JEG ENDELIG BEGYNDT PÅ BOGEN, SOM JEG SÅ LÆNGE
HAR HÆFT I TANKERNE.

haft børnene overnattender i skeltheret et
par weekender.

gå i Brugren og købe citronvand og kende personalet

glimrende dugvædt græs og
bare foder 😊

fremtid

2-8 lejere lejer sig
ind i ejendommen
årligt

Park og shelter
benyttes af lokale
og turister efter
behag

MOD HER drifter
ejendommen

MOD HER leder efter den
næste funktionsforladte
ejendom



Sine Bang Nielsen

INGENTING

Birketræernes hvide bark bliver usynlig i snevejret (efter at man stoppede med at afbrænde kul blev birkens bark hvidere). Og den hvidkalkede gård forsvinder i sneen, kun taget hænger tungt midt i luften, hvor de sorte kviste fra birken hæfter sig fast og ligner et edderkoppespind. Og edderkoppen er usynlig og stammens hvidhed er væk og himlen og jorden er hvide. Men fuglene er synlige og hænger i hvidheden og mennesket er en synlig kugle der trilles fremad mod en dørkarm der også står synligt frem, rundt om en mærkbar varme, hvori overtøjet tages af og kuglen bliver et individ med farvefyldte øjne.

Ingenting, det er det der er galt. Han burde være ingenting. Alt bliver til alt for meget; besvær; ingenting; han forstår ingenting. En lille mand. Det var de små mænd der byggede det her, det var de små mænd der blev store og udrettede noget, udrettede sig selv, blev mere og større og efterlod sig arv. Den arv, den er nu; væk.

Nej. Det er slut med at tænke stort. Han tørrer spejlet af. Håndklædet. Hæl, ankel, knæhase, inderlår. Nakken. Den drejning med halsen, i spejlet og maven. Ind i navlen. Den er også våd. Han føler sig barnlig når han tørrer sin mave, de hurtige bevægelser sætter den i svingninger så den hopper lidt.

Han ser ikke sig selv forsvinde, når han bevæger sig fra dagene til dagene efter, er allerede forsvundet, ser så at han forsvandt. På landet. En tavs tilfredshed med ensomhedens heltegerning. At tage det hvide på sig som en dyne. Dag ud og dag ind.

Da foråret kommer, tænker han at han kunne bygge nyt eller til. Maskinen er rusten. Maskinen. Kalder på ham. Maskinen skal have olie. Ind i revnerne.

Det er bedre at lægge grus end at bruge round up, på den kvadratiske gårdsplads.

Han tænker, der findes ikke længere tomme pletter på landkortet. Det var de store handelsmænd der handelsbegærligt udfyldte dem.

Han kan nu ikke forstille sig hvor der skulle være bedre, end her på gårdspladsen. De tomme pletter er fyldte med underbetalte mænd. Og grise. Der findes flere grise end mennesker. De tror han har det hele, men han har også knoklet. Skulle han så ikke findes, skulle gården brænde ned og ukrudtet vokse. Skulle han fylde mindre end ingenting.

Han kunne bygge i højden, der kunne blive plads til mange forholdsvis billige boliger, selvforsynende, CO2. Men han er ikke helt tryk ved højden. World Trade Center. Maskinerne ruster; olien. Det er et problem; forsyningerne. Et er at bygge, et andet er at; olien. Hvis han ikke havde den tomme plet i hjernen, der hvor problemløseren i ham kommer til kort. Han må tænke nyt. Igen. Der er flere grise end mennesker, der er mere hav end land, han kan mestre de tungeste maskiner.

Det er udviklingen. Den udvikling går stærkt. Som hans far altid siger: vi vidste allerede i halvtredserne, at de ville udkonkurrere os med deres billige lønninger.

Alle faderens æbletræer, fældet på en enkelt vintermåned i 93. Pink Lady er billige, de spanske frugter, de billige indvandrere.

Alle dem der udtaler sig om fremtiden, tager pusten fra ham. Han begynder at gå lange ture rundt om gården og ind til landsbyen. Det bliver hans sti.

Krisen er bare et vindue han kan kigge ind ad. Der kan han se alle de andres problemer. Klart.

Han tøffer, han sætter sig for at gøre stien synlig. Sætter den ene fod foran den anden. Uden at løfte fødderne fra jorden. Han siger: jeg stopper først når mine fodsåler når asfalten. Når der ikke er mere sko tilbage.

Han tænker på lidelse og det er en nydelse. Stenene rasper hans såler. Han har gået længe, rundt, det er blevet morgen igen. Det sværeste er at krydse vejene, at tøffe ned af fortovskanten og bilerne der kommer og dytter og venter. De griner i Brugsen, nu kommer han tøffende igen, er det tiende, tyvende, hundredende gang? Lidelse, tænker han.

Der er ikke mere lidelse i verden, han kan ikke mærke den. Der findes kun den lille ømhed i punktet mellem hans fodsåler og fortovet.



SKOVEN SMITTER

Skoven smitter af på husets farver. Brun, grøn, rødlig. Kurvemøbler. Gulv med lak. Slidt af i ruter fra dør til dør. Det er en mørk lak, for træet er lysere nedenunder. Den sidste sol laver streger ind af vinduet og dens forgyldning aftager materialerne deres afgrænsning.

Skoven er størst. Den stærkeste vinder terrænet herude. Der er dyr i køkkenet, de summer. Jeg vender mig ikke om for at se. De kan lugte frygt. Jeg har taget fauna i farver med. Et udvalg. Træer og buske i skov og hegn, flora i farver, fugle i farver, insekter i farver, fisk i farver, selvom jeg er langt fra vandet.

Jeg ville ønske jeg kunne deres navne. Det virker uinteresseret. Ikke at have studeret det, i forhold til så meget andet. Kunst. Min mor lærte mig dog, at de på deres måde er guddommelige væsner. Ikke via navn men via størrelse, måske. Eg, Birk, Bøg. Hun sagde, når du lægger øret tæt til stammen, kan du høre at det pulserer derinde. Træerne kan lægge blade mod min pande og høre mig pulsere. Måske.

Og fuglene i farver sang i byen som mobiltelefoner. Alle størrelser tager farve og form fra de største. Dyr. Fluen ligner hvepsen i beskyttelseslighed.

Centimeter for centimeter spredes frø og støv i luften. Jeg fanger sammenstød mellem partikler i min hånd. Altings mur-hed. Hvem ved om vinden ved hvad der er op og ned. Hvor modstand mødes, hvor vægge står, hvornår den gennemtrænger, hvornår den påskønnes, af hvem og hvad. Til nytte. Uden nytte. En bevægelse uden ende. Når blade føres i dans. Naturkræfterne kan se ud til at have et ledemotiv. De fører og strækker og vrider. Men stormen har ingen slutning og vandet har ingen begyndelse, det er mennesker der tænker, i start og slut. I klimaks. I katastrofer, som noget uden for mennesket, som om mennesket ikke lavede katastrofer. Naturen laver ikke katastrofer. Den bevæger sig. Mennesket bevæger sig og laver katastrofer. Mennesket er blade der vil danse.

Jeg vifter omgivelserne væk og propper ørepropper i ørerne. Finder en vej nedad i madrassen. Min krop drypper af om natten i træsengen, malet rød og grøn, i det brunt kølige rum. Med en

sprække i vinduet, så luften kan komme ind. Så natten kommer ind. Barbaren til hest kan komme ind. Jeg hører ham ankomme til den klappende lyd på mine lår. En manke i vinden, han kender mit vindue, han kender mine lår. Han vil hænge mit hoved i sit bælte. Vi hænger hoved ved hoved og dingler som klokker i bæltet. Vinduet, vinden og dyrene. De af mørket besatte territorier. Vi rider og rider gennem natten.

Bark og bark og bark og harpiks, tis, væsker ned ad rødderne, suger, drikker, forgrener sig under os, rødderne bærer, holder jorden samlet, oprejst, hævet over os grenene, bladene, lydene, vinden.

Og regnen tager til. Fluen er stille, fuglene er stille. Lyset er hvidt. Det presser i mit bækken fortil. Sker der ikke mere i dag. End regn og regn og regn.

Mit blik overhaler fluen og trænger gennem ruden. Den kan ikke, den banker på glasset. Generation efter generation af fluer lærer aldrig at forstå glassets hemmelighed. Fluerne. Jeg tænker på at dræbe dem.

Det er holdt op med at regne fra skyerne, det regner nu fra bladene. Jeg sieder i en stol og kigger på en busk. Busken hænger sammen med engen bagved, jorden og græsset. Hestene på engen var som ungheste helt sorte, senere blev de sølvgrå og nu er de helt hvide.

Når jeg er alene udfylder jeg alle roller. Jeg er uundgåelig, selv når jeg barberer mit antal ned til en. Selvom jeg er omringet af huset og skoven udenom bliver her så tomt. Det er min tomhed der spreder sig. Hemmeligheden ved tomhed og fylde. Jeg banker mit ansigt mod ruden, men forstår ikke mit hoveds hemmelighed. At det fordobler mig samtidig med at det tømmer mig for alt.

Skulpturlandsby Selde 2014

© De enkelte kunstnere og

Marianne Jørgensen

Redaktion: Marianne Jørgensen

Fotografier af Selde: Uffe Sørensen

Omslag: Siska Katrine Jørgensen

Grafisk arbejde: Sine Bang Nielsen

Trykkeri: WERKs Grafisk Hus A/S

ISBN 978-87-993618

Personer og institutioner, der givet plads i det offentlige rum til kunstnerne:

Per og Karen Nielsen, Gunhild Juhr og Herman Jensen, Hans Jørgen Christensen, Karsten Svenningsen, Søren Peter Krarup, Henry Jørgensen, Herluf Thomsen, Allan Terkildsen, Morten Konge Nielsen, Anton Jensen, Skive Kommune, Fursund Idrætsforening, Fursund Skole, Selde Kirke.

Skulpturlandsby Selde har modtaget økonomisk støtte fra:

Statens Kunstfonds projektstøtte for billedkunst/udstillingsplatforme
Skive Kommunes Kultur- og fritidsudvalg

Andre der har støttet projektet:

Morten Kyndby Holm, korrekturlæser
Barbara Katzin, fotograf
Lene Noer
Amalie Laustsen, kunsthistoriker

Skulpturlandsby Selde har modtaget støtte i alle mulige arbejdssammenhænge fra:

Foreningen For Fursundegnen
Herman Jensen

Enkelte projekter er støttet af:

Gitte Juuls projekt har modtaget støtte fra: Nationalbankens Jubilæumsfond og Statens Kunstfonds projektstøtteudvalg for billedkunst.

Borgere fra Selde, der har ydet en særlig indsats for Skulpturlandsby Selde:

Uffe Sørensen, fotograf
Egon Sevelsted, regnskabsfører

Mentorer/støttepersoner til kunstnerne:

Margrete Møller
Bjarne Christensen
Hans Jørgen Christensen
Gunhild Juhr
Herman Jensen
Henry Jørgensen
Anne Berggreen Federer
Knud Erik Jacobsen
Allan Therkildsen



Gitte Juul

Karen Havskov
Jensen & Klavs
Weiss

Martin R. Olsen

Peter Olsen

Sara Willemoes
Thomsen

Thomas Wolsing
& TRIB

Kasper Sørensen
& Laurits Rask